

Анализ создания психолого-педагогических условий в МБДОУ детский сад №32

1. «Уважение взрослых к человеческому достоинству детей, формирование и поддержка их положительной самооценки, уверенности в собственных возможностях и способностях».

В МБДОУ детский сад №32 в современных условиях происходят значительные изменения. В связи с внедрением ФГОС ДО изменились требования к психолого-педагогическим условиям реализации ФГОС ДО. Одним из важных психолого-педагогических условий в Стандарте ФГОС ДО выделяют «Уважение взрослых к человеческому достоинству детей, формирование и поддержка их положительной самооценки, уверенности в собственных возможностях и способностях».

В рамках исследования психолого-педагогических условий реализации в МБДОУ детский сад №32 было проведено наблюдение за деятельностью воспитателей на своих рабочих местах, с целью изучения психолого-педагогических «Уважение взрослых к человеческому достоинству детей, формирование и поддержка их положительной самооценки, уверенности в собственных возможностях и способностях» мы опирались на положение о том, что психическое развитие зависит во многом оттого, в какую систему взаимоотношений будет включена та или иная унаследованная особенность, как будут к ней относиться воспитывающие его взрослые и сам ребенок.

Главную, определяющую роль в психическом развитии ребенка играет социальный опыт, зафиксированный в форме предметов, знаковых систем. Его он не наследует, а присваивает. Психическое развитие ребенка протекает по образцу, существующему в обществе, определяясь той формой деятельности, которая характерна для данного уровня развития общества. Поэтому дети в различные исторические эпохи развиваются по-разному. Таким образом, формы и уровни психического развития заданы не биологически, а социально. А биологический фактор влияет на процесс развития не прямо, а опосредованно, преломляясь через особенности социальных условий жизни.

Поэтому для изучения данного условия нами были выделены следующие показатели:

- воспитатель ласково, с улыбкой обращается к ребенку;
- воспитатель внимателен к настроению, желаниям, достижениям детей;
- воспитатель поощряет самостоятельность детей;
- воспитатель приветствует высказывания детей о своих мыслях и чувствах;
- воспитатель словесно поощряет действия детей;
- порицания воспитателя относятся к действиям ребенка, а не к его личности;
- при порицании дается образец действия;
- воспитатель отмечает достижения ребенка.

Воспитатель дошкольного образовательного учреждения одновременно выступает субъектом и объектом познания детей. Поэтому и результативность его труда обусловлена, не только умением понять ребёнка, но и тем, как дети отражают, интерпретируют его облик, поведение, возможности, как относятся к нему. Результаты по условию «Уважение взрослых к человеческому достоинству детей, формирование и поддержка их положительной самооценки, уверенности в собственных возможностях и способностях» представлены в таблице 1.

№ вопроса	Показатели	Не свойственно воспитателю	Проявляется ситуативно	Характерная черта воспитателя
1	Воспитатель ласково обращается к ребенку, с улыбкой.	2,1	33,5	64,4
2	Воспитатель внимателен к настроению, желаниям и достижениям детей.	1,5	27,1	71,4
3	Воспитатель поощряет самостоятельность детей	1,6	21,1	77,5
4	Воспитатель приветствует высказывания детей о своих мыслях и чувствах	2,1	38,1	59,7
5	Воспитатель словесно поощряет действия детей	0,9	27,3	71,8
6	Порицания воспитателя относятся к действиям ребенка, а не к его личности.	2,3	24,1	73,6
7	При порицании дается образец деятельности	4,6	41,6	53,9
8	Воспитатель отмечает достижения ребенка	0,2	22,1	77,6

Из таблицы 1 мы видим, что для более половины воспитателей (64,3%) характерной чертой является ласковое обращение к ребенку, с улыбкой. 33,5% педагогов проявляют ласковое обращение с улыбкой к детям ситуативно. Данный результат является важным показателем того, что воспитатели не осознают важности позитивного настроения. Мы можем предположить, что воспитатели не могут контролировать свое эмоциональное состояние и действуют импульсивно. Это может стать причиной проблем в адаптации к ДООУ детей, наиболее чувствительных к настроению взрослых в группе.

Таким образом, по психолого-педагогическому условию «Уважение взрослых к человеческому достоинству детей, формирование и поддержка их положительной самооценки, уверенности в собственных возможностях и способностях» большинство воспитателей (от 53,9% до 77,6%) проявляют характерные черты в общении с детьми: ласковое обращение к ребенку, с улыбкой; внимание к настроению, желаниям, достижениям детей; поощрение самостоятельности детей; воспитатель приветствует высказывания детей о своих мыслях и чувствах; в речи воспитателя преобладают поощрения действий детей; порицания воспитателя относятся к действиям ребенка, а не к его личности; при порицании дается образец действия; воспитатель отмечает достижения ребенка. Ситуативное проявление данных показателей встречается в деятельности третьей части воспитателей (от 21,0% до 41,5%). Наиболее высокий процент ситуативности проявления по следующим критериям: при порицании дается образец действия (41,5%), и воспитатель приветствует высказывания о мыслях и чувствах детей (38,2%). По данным результатам мы видим, что довольно большое количество воспитателей не дают правильных образцов поведения ребенку, не понимают важности объяснения и пояснения своих слов. Чтобы дошкольники могли понять свои ошибки, исправить их и не повторять, воспитателю необходимо дать разумное пояснение их действиям, не заостряя внимание на негативном моменте, а делая акцент на социально приемлемом поведении. Если воспитатель не приветствует высказывания о мыслях и чувствах детей, то можно предположить, что в группах не создано условий для развития самостоятельности в суждениях детей. Это может послужить

почвой для развития комплексов в общении и проявления ригидности. В целом, мы можем сказать, что психолого-педагогическое условие «уважение взрослых к человеческому достоинству детей, формирование и поддержка их положительной самооценки, уверенности в собственных возможностях и способностях» выполняется воспитателями, но требуется внимание со стороны психолога к разъяснению важности данного показателя для создания благоприятной атмосферы в группе, где находятся дети.

2. «Поддержка взрослыми доброжелательного отношения детей друг к другу и взаимодействия детей друг с другом в разных видах деятельности»

По показателю психолого-педагогических-условий *«Поддержка взрослыми доброжелательного отношения детей друг к другу и взаимодействия детей друг с другом в разных видах деятельности»* можно отметить ряд факторов, влияющих на взаимоотношения детей. Это доброжелательное отношение воспитателя к детям и его оценка детских действий; групповые нормы поведения; совместная деятельность детей. Действие этих факторов, можно сказать, целиком зависит от воспитателя, а так же развитие интегративных качеств.

Для формирования доброжелательных отношений в группе воспитателями МБДОУ , использовались следующие виды работы:

- беседы, загадки, считалочки о персонажах, внесение новой игрушки, сюрпризные моменты;
- экскурсии по детскому саду, в кабинет м/с, на кухню к повару;
- наблюдение за трудом взрослых, играми и развлечениями старших детей;
- рассматривание иллюстрации, семейных и групповых фотографий,
- чтение дополнительной художественной литературы;
- введение современных персонажей;
- привлечение старших детей к совместным играм;
- моделирование проблемных ситуаций,
- ситуации, где центром внимания является каждый ребёнок,
- соединение 2 - 3 тем в один сюжет,
- логическое завершение игры,
- анализ и положительную оценку при завершении игры.

Формирование доброжелательных отношений в группе невозможно без тесного сотрудничества с родителями. Цель педагогов МБДОУ по повышению уровня психолого-педагогического условия «Поддержка взрослыми доброжелательного отношения детей друг к другу и взаимодействия детей друг с другом в разных видах деятельности» – оказывать психолого-педагогическую поддержку родителям с помощью примера нравственного, чуткого отношения к каждому ребёнку, поощряя сплочённость детского и взрослого коллектива.

Для повышения интереса родителей и участия их в делах МБДОУ педагогами использовались следующие формы:

1. Интерактивные:

- «Презентация семьи»,
- анкетирование и интервьюирование,
- семинар – практикум, круглый стол по различным темам,
- встречи в «Семейной гостиной»,
- совместные праздники и развлечения,
- участие в конкурсах и спортивных мероприятиях

2. Традиционные:

- родительские собрания,
- день открытых дверей,
- открытые показы образовательной деятельности

3. Информационно - просветительские:

- подбор консультационного материала в родительском уголке,
- выпуск буклетов и листовок,
- оформление фото - ширм и стенгазет
- подбор педагогической литературы для домашнего использования.

Результатом совместной работы стало повышение уровня заинтересованности родителей, их активное участие в жизни детского сада. Они помогают педагогам подбирать музыкальное сопровождение к играм, изготовить или приобрести атрибуты для различных видов деятельности, делятся идеями совместных встреч в семейной гостиной, дружат между собой.

Такая слаженная работа отражается и на формировании у детей необходимых качеств и свойств личности.

Сравнительный анализ уровня овладения интегративными качествами детей показал следующие результаты:

Таким образом, можно сделать вывод, что регулярное проведение совместных игр и других видов деятельности обогащает детей новыми впечатлениями, способствует формированию навыков социальной компетентности, даёт им новый социальный опыт, который важен для развития личности.

Интегративные качества	2020	2021
	сентябрь	май
Эмоционально – отзывчивый	72%	95%
Имеющий представление о себе, своей семье	72%	95%
Овладевший необходимыми навыками и умениями	59%	95%
Способный управлять своим поведением, соблюдать нормы и правила	55%	86%
Овладевший средствами общения и способами взаимодействия со сверстниками	79%	86%

3. «Поддержка инициативы и самостоятельности детей в специфических для них видах деятельности».

Следующим из основных принципов психолого-педагогических условий дошкольного образования, является *«Поддержка инициативы и самостоятельности детей в специфических для них видах деятельности»*. Поддержка инициативы является также условием, необходимым для создания социальной ситуации развития детей.

Какие же условия нужно создать для поддержки инициативы, творчества и самостоятельности ребёнка:

- профессиональное развитие педагогов;
- создание педагогических условий;
- создание развивающей среды;
- обеспечение открытости дошкольного образования;
- обеспечение эмоционального благополучия детей;
- участие родителей в образовательной деятельности.

Главный смысл деятельности педагога состоит в том, чтобы дать ребёнку возможность пережить радость достижения, осознать свои возможности, поверить в себя. Необходимым условием для безопасности образовательной среды, безопасности общения, т. е. право ребёнка на ошибку, является создание ситуации успеха, которые представлены доктором педагогических наук В. Ю. Питюковым:

1. Снятие страха перед деятельностью (право на ошибку):

1. Внесение мотива;
2. Авансирование успешного результата;
3. Скрытая инструкция;
4. Персональная исключительность;
5. Педагогическое внушение;
6. Оценка полученного результата.

Педагог – психолог ведёт работу с детьми, воспитателями и родителями. Были проведены соответствующие нашей теме тесты с дошкольниками. Результаты исследования уровня тревожности свидетельствуют о том, что процент детей приспособленных к тем и иным социальным ситуациям увеличился на 12% по сравнению с прошлым годом. (См. Табл.1)



По итогам тестирования, мы можем сделать вывод, что самооценка становится более реалистичной (тест «Лесенка»). К продуктивному взаимодействию способны 76% детей. Наблюдая за детьми во время выполнения ими какой-либо деятельности, воспитатель визуально определяет субъективный уровень каждого ребёнка. Самостоятельность не закладывается в момент рождения ребёнка, она воспитывается через помощь взрослому, через совместную деятельность, деятельность с помощью взрослого, полная самостоятельность, как итоговое освоение деятельности.

4. Защита детей от всех форм физического и психического насилия.

Одним из наиболее важных показателей психолого-педагогических условий, является «Защита детей от всех форм физического и психического насилия», соблюдение данного условия напрямую строится на работе с родителями.

В настоящее время острой проблемой, стоящей перед системой дошкольного воспитания, является использование правовых и педагогических возможностей детского сада для защиты прав ребенка в семье. Работа педагогов МБДОУ по разъяснению прав и обязанностей родителей включает в себя три взаимосвязанных направления:

- Первое направление предполагает проведение работы по ознакомлению воспитателей дошкольных образовательных учреждений с системой нормативного обеспечения прав детей на международном, федеральном и региональном уровне.
- Второе направление посвящено организации практической работы педагога детского сада с родителями по укреплению здоровья, профилактике, диагностике и коррекции жестокого обращения с детьми, защите их прав и достоинства.
- Третье направление включает работу воспитателей по обмену опытом, проведение совместных встреч, заседаний методических объединений, конференций; создание общественного банка данных о жестоком обращении с детьми; проведение разъяснительной работы в средствах массовой информации. Исследование позволило выявить долю детей, воспитывающихся в разного типа неполных семьях.

Характеристика семей по составу

Состав семьи	Количество семей	Процент от общего количества семей воспитанников
Полная	112	73%
Неполная с матерью	41	27%
Неполная с отцом	0	0%

Оформлено опекунство

0

0,%

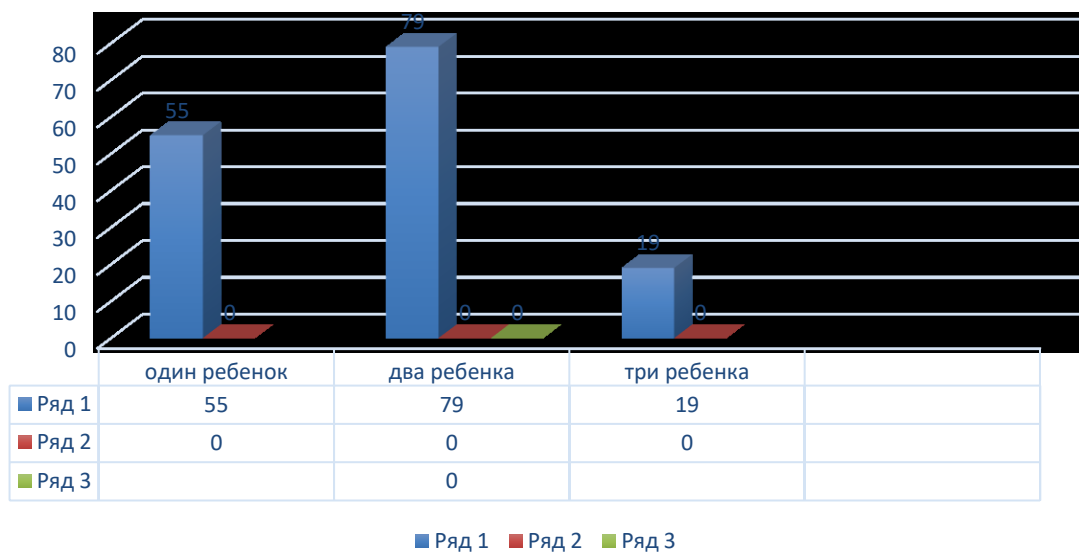
Характеристика семей по составу



Характеристика семей по количеству детей

Один ребенок	55	35,9%
Два ребенка	79	51,6%
Три ребенка и более	19	12,4%

характеристика семей по количеству детей



Среди женщин, у которых по разным причинам нет мужей:

имеют одного ребенка – 23,7%; двоих детей – 3,7%;

троих и более – 7,2%;

Среди разведенных женщин и мужчин 13,8% имеют одного ребенка и 3,4% – двоих детей. Среди женщин, состоящих в гражданском браке:

43% имеют одного ребенка; 25% – двоих детей.

Так же в результате исследования были получены следующие данные: «считаю, что семейная жизнь сложилась удачно» – 26,0%; «оцениваю ее как нормальную, живу как все» – 73,5%; «считаю ее неудачной, живу ради детей» – 9,8%; «не живу, а мучаюсь» – 1,4%; «живу, так как завишу материально» – 0,4%. В этом же ряду показателей стоял вопрос «Как Вы расцениваете свои отношения с мужем?».

Ответы на него распределились следующим образом:

«у нас хорошие, ровные отношения» – 79,0%; «в основном хорошие, но ссоры бывают» – 18,7%; «живем как чужие» – 5,4%; «плохие отношения, постоянные скандалы» – 1,4%; «затруднились ответить» – 0,5%.

В целом полученные результаты позволяют говорить о том, что вероятность кризиса межсупружеских отношений и наличия физического и психического насилия очень низка. Следовательно, мы можем сделать вывод, что проделанная работа по выполнению психолого-педагогического условия, «Защита детей от всех форм физического и психического насилия», является эффективной.

Таким образом, для того чтобы дети развивались как субъекты взаимодействия в детском саду, необходимо:

- наблюдать за детьми с целью проектирования зоны ближайшего развития взаимоотношений ребенка со взрослыми и сверстниками с учетом социальной ситуации его жизни;

- строить взаимоотношения с детьми на субъект-субъектной основе, обеспечивая реализацию интересов, потребностей и возможностей каждому ребенку;

- организовать богатую разнообразием материала и динамичную предметную среду, позволяющую воплощать индивидуальные и коллективные замыслы в разных видах деятельности ;

- организовывать совместную деятельность детей со сверстниками и взрослыми;

- поддерживать инициативу со стороны детей к коллективному творчеству;

Поддерживать инициативу взаимоотношений со сверстниками и положительное отношение к ним.

